

Galop 4

Les règles de sécurité

- Autour du cheval :
- Ne pas le surprendre
 - Faire attention aux distances de sécurité
 - Ne pas lui faire peur (courir, jouer, tenir les chiens, ballon, etc.)
 - Eviter de lui faire mal par inadvertance quand on le panse ou qu'on le cure
 - Ne jamais mettre un doigt, une main dans la boucle de longe ou de rênes
- Aux écuries :
- Respecter les interdictions d'accès aux locaux techniques, pharmacie, etc.
 - Ranger au fur et à mesure tous objets (fourche, pelle...) et ne jamais les diriger vers quelqu'un.
 - Ne pas fumer
 - Refermer les portes après son passage
- A cheval :
- Port du casque aux normes obligatoire
 - Avoir des chaussures et une tenue adaptées
 - Respecter les règles de prudence au montoir
 - Maintenir son cheval à distance des autres, au montoir ou en groupe
 - Regarder où l'on va et anticiper ses déplacements
 - Respecter les règles de priorité au manège et dans la carrière
 - Demander l'autorisation d'entrer dans un espace où évoluent des cavaliers
 - S'immobiliser en cas d'incident
- En extérieur :
- Respecter le code de la route
 - Respecter le balisage des chemins
 - Repasser au pas quand on croise piétons, voitures, autres chevaux, ...
 - Toujours partir accompagné
 - Prendre un téléphone
 - Toujours prévenir quand on part en précisant quand on compte revenir
 - Adapter l'allure en fonction du terrain et de ses compétences
 - Conserver l'ordre et les distances
 - Faire passer les informations du début à la fin de la file
 - Ne pas laisser son cheval arracher les rênes pour brouter
 - Etre capable de monter et descendre seul du cheval en toute circonstance

Le bien-être des chevaux

Afin de veiller au bien-être des chevaux, il faut leur offrir les conditions de vie qui respectent leurs besoins vitaux, leur mode de vie et leur comportement. Cela exige de bien se former pour mettre en œuvre les bonnes pratiques, à pied et à cheval, d'exercer une surveillance régulière et d'être capable de détecter les problèmes que le cheval peut avoir.

- Besoins vitaux :
- Une alimentation variée, en quantité suffisante avec de l'herbe ou du foin
 - De l'eau propre à volonté
 - un lieu de vie sain (écurie aérées, lumineuse avec des litières propres, prairies entretenues avec des abris

Mode de vie : -La possibilité de bouger
-Une vue dégagée sur l'environnement
-Des contacts avec ses congénères

Santé : -Un pansage et un entretien régulier des pieds
-Les soins périodiques nécessaires, vaccins, vermifuges, dentiste, ...
-Des soins attentifs en cas de blessure ou maladie

Activités : -Des cavaliers respectueux
-Du travail bien organisé
-Du matériel adapté bien entretenu et de bons sols

Les besoins alimentaires du cheval

Le régime alimentaire du cheval comporte 5 types d'apports : l'eau, les facteurs d'énergie que sont les lipides et les glucides, les protéines, les minéraux et les vitamines. Les excès et les carences sont les 2 ennemis des régimes alimentaires, dont l'idéal est une ration équilibrée.

L'eau : L'eau est vitale. La quantité dont le cheval a besoin varie en fonction de la température ambiante, de l'intensité de son activité et de son alimentation. Le cheval peut perdre de grandes quantités d'eau pour réguler sa température, soit en raison de la chaleur ambiante, soit à cause de ses activités. Il faut alors boire pour compenser. Par ailleurs, il peut ingérer plus ou moins d'eau en mangeant : l'herbe contient 80% d'eau alors que les aliments concentrés et les fourrages n'en contiennent que 10 à 20%. Dans tous les cas le cheval doit avoir régulièrement accès à de l'eau propre.

	Température ambiante	Litres par jour
Sans exercice	20°	25L
Sans exercice	30°	50L
Avec exercice modéré	20°	40L
Avec exercice modéré	30°	80L

Glucides et lipides : Les glucides ou sucres et les lipides ou graisses, contenus dans les aliments sont le « carburant » énergétique du cheval. Ils lui permettent de couvrir ses dépenses liées à ses fonctions vitales, circulation sanguine, respiration, digestion et à ses activités physiques. Quand le cheval ne tire pas assez d'énergie de son alimentation, il est obligé de puiser dans ses réserves corporelles, gras ou muscle.

Protéines : Elles servent à construire de nouveaux tissus : muscles, os, cartilage, etc. Les besoins en protéines sont particulièrement élevés chez les poulinières pour assurer le développement du poulain et chez les chevaux en cours de croissance.

Minéraux : Le calcium, le phosphore, le sodium, le magnésium et le potassium sont les principaux minéraux dont le cheval a besoin. Le calcium est primordial pour la construction des os, des dents et pour assurer la bonne contraction des muscles. Les oligo-éléments sont des minéraux dont le cheval a un besoin indispensable, même si c'est en très petite quantité, comme le cuivre, le zinc, le fer ou le sélénium.

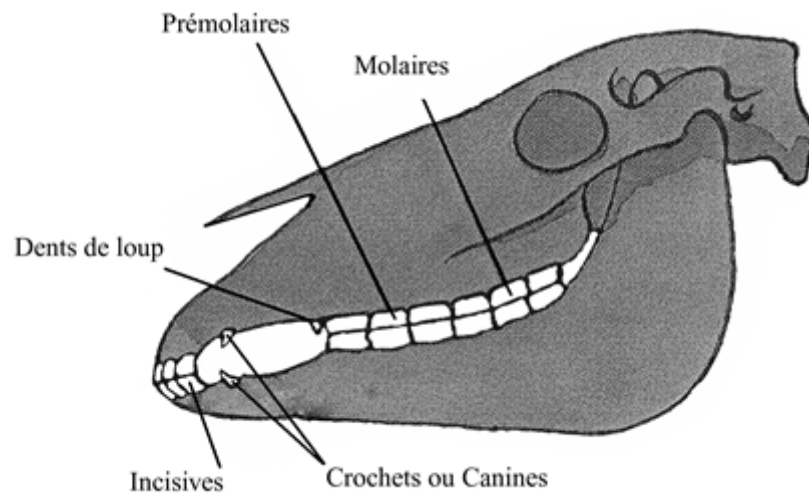
Vitamines : Comme l'homme, le cheval a besoin de vitamines dans son alimentation. Le rôle des vitamines se perçoit surtout par l'effet de leur carence.

La bouche du cheval

Les lèvres : Les lèvres du cheval sont recouvertes de vibrisses, longs poils durs, qui permettent au cheval de choisir ses aliments. Un cheval peut sélectionner de tous petits brins d'herbe parmi les plus attrayants. Le cheval est appelé « brouteur sélectif ». Les lèvres du cheval sont également très mobiles, ce qui lui sert à attraper ses aliments. Après avoir pincé l'herbe avec les lèvres, il la coupe à ras avec ses incisives.

Les dents : Le cheval a une dentition parfaitement adaptée à son régime alimentaire herbivore. Cette dentition est constituée d'incisives qui servent à couper l'herbe et les fourrages secs, de prémolaires et de molaires qui permettent de broyer très finement les aliments avant qu'ils soient avalés, de canines appelées crochets que l'on trouve chez les mâles et rarement chez les femelles.

Les incisives et les molaires sont séparées par un espace appelé la barre. C'est là que le cavalier peut glisser un doigt sur la gencive pour faire ouvrir la bouche du cheval et y placer le mors.



Certains chevaux conservent de petites dents de lait non tombées lors de la croissance. Ces dents sont appelées dent de loup ou de cochon. Elles provoquent une gêne au contact du mors lors des tournants. Il faut les retirer.

La salive : Dans la bouche du cheval, les glandes salivaires produisent en continu de la salive qui est nécessaire à la digestion. Cette production de salive augmente quand le cheval mastique ses aliments, et elle est plus ou moins importante en fonction des aliments : avec 1kg de foin, le cheval produit environ 4L de salive, alors qu'avec 1kg de granulés il en produit 2 fois moins.

L'alimentation

_Les principaux types d'aliments

Fourrages : Se sont les aliments principaux des chevaux. Ils se présentent sous forme humide comme l'herbe ou sont proposés sous forme sèche comme le foin. Ils apportent une bonne partie de l'énergie dont le cheval a besoin. La valeur nutritionnelle d'un fourrage sec est très variable en fonction des espèces végétales qui le constituent, du lieu de production, du stade de récolte, etc.

Aliments concentrés : Se sont les céréales (orge, avoine, ...) ou des aliments préparés par des fabricants à partir de mélanges de fibres, céréales, tourteaux, fourrages, etc. Conditionnés en granulés ou en floconnés, ils complètent l'apport des fourrages. Les concentrés sont riches en énergie car ils contiennent de grandes quantités de glucides et ils peuvent également contenir des protéines.

CMV : Les compléments minéraux et vitamines ou **CMV** se présentent sous différentes formes : pierres ou blocs à lécher, poudre, granulés, liquides,...

Transformation des fourrages en énergie :

Dans son tube digestif, le cheval héberge des milliards de micro-organismes très variés : protozoaires, bactéries, champignons microscopiques qui transforment les fourrages en nutriments dont l'organisme du cheval peut bénéficier.

Les principaux aliments à éviter

Aliments dangereux : Le cheval ne peut pas vomir. Le pain mou ou mouillé peut faire des bouchons intestinaux mortels. Les pommes entières peuvent causer un étranglement. Les aliments en mauvais état, présentant des moisissures ou des souillures de doivent pas être donnés aux chevaux.

Plantes toxiques : Les plus courantes sont l'if, le coquelicot, le lierre, le laurier rose, le buis, le datura, le cytise, le colchique, le milleperthuis et le thuya. Les chevaux n'iront pas en manger naturellement, mais s'ils ont faim et qu'il n'ya rien d'autres ils peuvent en ingérer.

Aliments dopants : Certains aliments contiennent des molécules qui figurent sur la liste des produits dopants, comme le cacao, l'arachide ou certains bonbons.

Les soins périodiques

Un cheval a besoin de soins préventifs réguliers, les principaux sont les vaccins, les vermifuges et les soins dentaires. Les vaccins se font par injection, le vaccin contre la grippe équine est obligatoire et les vaccins contre le tétanos et la rhino-pneumonie sont recommandés.

Les vermifuges ont une action spécifique pour détruire les parasites intestinaux. La dose dépend du poids du cheval, de son mode de vie et de la fréquence d'administration.

Les dents des chevaux poussent en continue tout au long de leur vie à un rythme variable selon leur régime alimentaire. Les dents s'usent en biais et il se forme des crêtes dentaires ou surdents. Cela peut occasionner des comportements de défense liés à la douleur. Cela peut aussi gêner la mastication ou blesser l'intérieur de la bouche, la conséquence est que le cheval s'alimente mal et perd de l'état, l'insuffisance de mastication peut également entrainer des coliques.

Les principales normes physiologiques

	Normes physiologiques	Mode de contrôle
Température corporelle	Entre 37°3 et 38°	Thermomètre rectal
Rythme cardiaque	De 25 à 45 pulsations par minute	Stéthoscope ou pouls
Fréquence respiratoire	Entre 7 et 15 mouvements par minute	Stéthoscope ou naseaux

Tout écart par rapport aux normes physiologiques est un indicateur à prendre au sérieux. Il doit alerter sur la santé du cheval.

Les signes de maladie

Les principaux signes de maladie sont des symptômes physiologiques anormaux et des modifications du comportement habituel.

Il faut observer chaque cheval pour connaître ses normes et son comportement habituels. Dès qu'on remarque un changement significatif ou une anomalie, il faut alerter les responsables d'écuries.

Les principaux signes physiologiques importants sont les écoulements anormaux, l'hypersensibilité des membres, les problèmes d'excrétion, les blessures et les perturbations de l'état général.

Les principaux changements de comportements sont l'abattement, la surexcitation et le changement du comportement alimentaire.

Les problèmes de santé les plus courants chez les chevaux sont les coliques, les boiteries, les problèmes respiratoires et le coup de sang.

Les robes---Nouvelle nomenclature

La famille des noirs : Noir et Noir pangaré (anciennement bai brun foncé)

Crins noirs, poils noirs, yeux foncés, peau noire et extrémités noires

La famille des bails : Bai, Isabelle et Souris

Bai : Crins noirs, poils fauve, yeux foncés, peau noire, extrémités noires

Isabelle : Crins noirs, poils jaunâtre, yeux foncés, peau noire, extrémités noires

Souris : Crins gris cendrés à noirs, poils gris cendrés, yeux foncés, peau noire, extrémités noires

La famille des alezans : Alezan, Alezan brûlé, Café au lait et Palomino

Alezan : Crins fauve, poils fauve, yeux foncés, peau claire mais pas rose, extrémités claires

Alezan brûlé : Crins fauve allant vers le café noir, poils fauve allant vers le café noir, peau claire mais pas rose, yeux foncés, extrémités claires

Café au lait : Crins café au lait, poils café au lait, peau claire mais pas rose, yeux foncés, extrémités claires

Palomino : Crins blanc argent plus claire que les poils, poils fauves claires à dorés, peau noire ou grise mais pas rose, yeux foncés, extrémités claires

Les autres robes de base : Blanc, Crème, Chocolat et Gris

Blanc : Crins blanc, poils blancs, peau rose, yeux foncés, extrémités claires

Crème : Crins crème, poils crème, peau rose, yeux claires, extrémités claires

Chocolat : Crins chocolat, poils chocolat, peau noire, yeux foncés, extrémités claires

Gris : Crins blanc ou noirs, poils blanc et noirs, peau foncée, yeux foncés, extrémités claires.

La présence de taches dans les robes de base :

Si les taches sont grandes on dit que le cheval est pie, alors que si elles sont petites on dit que le cheval est tacheté.

Alezan pie, Bai pie et Noir pie

Alezan tacheté, Bai tacheté et Noir tacheté

Les marques et les épis

Les marques blanches peuvent être de tailles et de formes différentes. Sur la tête, ce sont les en-tête et les listes. Sur les membres, ce sont les balzanes.

En-tête : C'est une marque blanche sur le front qui peut présenter des formes variées. Elle peut être ovale, en losange, irrégulière ou arrondie. Dans ce dernier cas on l'appelle pelote.

Liste : C'est une marque verticale située sur le chanfrein, droite ou déviée, étroite ou large

Balzane : Ce sont des marques blanches localisées dans la partie inférieure d'un ou plusieurs membres. La balzane commence au-dessus du sabot et on la désigne par la partie du membre où elle s'arrête (balzane à mi-pâturon, balzane au-dessus du boulet,...) et quand la balzane est très courte on dit que le membre a un principe de balzane.

Epis : C'est un ensemble de poils dont l'orientation converge ou diverge autour d'un point sur le corps, la tête ou la base de la crinière

L'identification du cheval

L'identification, c'est le relevé du signalement, l'implantation d'un transpondeur électronique, l'immatriculation dans le fichier central, l'édition du document d'identification et de la carte d'immatriculation réglementaires.

Le signalement relève le sexe, la robe, les marques et les épis. Le document d'identification est à la fois un justificatif d'identité et un document sanitaire. Il doit suivre le cheval quand il quitte son site habituel d'hébergement. La puce ou transpondeur électronique qui identifie chaque animal.

Quelques définitions

Monogastrique : N'avoir qu'un seul estomac.

Lipides : Corps gras non solubles dans l'eau, très présent dans le lait et les graines.

Glucides : Sucres que l'on trouve sous forme d'amidon, principalement dans les céréales.

Protéines : Acides aminés contenus notamment dans les fourrages de bonne qualité.

Les tics : Ce sont des comportements répétitifs, signes de mal-être ou de mauvaises habitudes du cheval.

La tique : C'est un parasite courant des animaux domestiques.

Les coliques : Agitation ou prostration dues à des douleurs digestives.

La boiterie : Irrégularité de la locomotion due à des douleurs ou blessures.

Le coup de sang : Il provoque sudation, prostration, contraction de tout le corps et difficulté à uriner.

Hypersensibilité des membres : Les membres sont anormalement chauds, gonflés, douloureux. Le cheval est raide, boite et se déplace avec difficulté.

Blessures : Le cheval présente des plaies, atteintes, croûtes ou boutons.

Abattement : Apathique, prostré, sans énergie, le cheval reste immobile et semble se désintéresser de tout.

Surexcitation : Agité, ne tenant pas en place, le cheval tourne dans son box, met sa litière en désordre, gratte du pied, se roule, se regarde les flancs, se couche et se relève fréquemment.

Engorgement : Accumulation de sécrétions dans un tissu ou un organe. Le membre du cheval est gonflé.

Flexion latérale de l'encolure : C'est le fait de fléchir son encolure au cheval en direction de ses flancs avec plus ou moins d'amplitude.

Fixité : En équitation la fixité ne veut pas dire immobilité mais être fixe par rapport à un mouvement. Une main fixe est une main qui sait conserver un contact égal, quel que soient les mouvements de tête du cheval. Chez le cavalier, c'est l'absence de tout mouvement involontaire ou inutile, sans raideur. Chez le cheval, c'est l'absence de toute instabilité de l'avant-main.

Le contact : C'est l'ensemble des prises d'informations que vous établissez avec votre monture afin de créer une communication de base qui permet le langage des aides.

Un cheval droit : Un cheval est « droit » quand l'ensemble de son corps s'inscrit sur la ligne du tracé qu'il suit

La vitesse : C'est le rapport distance par le temps. On la détermine en fonction du rythme et de l'allure.

Rythme : C'est la répartition des intervalles entre les poses successifs des membres. Le bon rythme est régulier.

L'amplitude : C'est la longueur d'une foulée ou d'un pas.

L'accord des aides : C'est la capacité qu'a le cavalier à coordonner de façon précise et efficace l'action de plusieurs aides pour obtenir un mouvement juste.

L'emploi des aides : Il dépend de la faculté qu'a le cavalier à dissocier ou combiner les actions de ses aides, ce que l'on appelle L'INDEPENDANCE DES AIDES. Une aide peut agir, céder et résister.

Jambe isolée : C'est l'action d'une jambe positionnée en arrière de la sangle. Elle ne s'emploie jamais seule, l'autre jambe (incurvation ou impulsion).

Equilibre longitudinal : C'est la répartition du poids du cheval entre avant et arrière-main.

Equilibre latéral : C'est la répartition du poids du cheval entre la droite et la gauche.

Les ischions : Ce sont les os inférieurs du bassin qui supportent le poids du corps en position assise